

POLLUX 4-2

АНД КОМПЛЕКТ ВИДЕОНАБЛЮДЕНИЯ



КРАТКОЕ РУКОВОДСТВО ПОЛЬЗОВАТЕЛЯ ТЕХНИЧЕСКИЙ ПАСПОРТ ИЗДЕЛИЯ ГАРАНТИЙНЫЙ ТАЛОН

Настоящий документ содержит ознакомительную информацию и изображения, которые могут быть изменены без предварительного уведомления для улучшения качества продукта.

ОПИСАНИЕ

POLLUX 4-2 это готовый комплект АНД-видеонаблюдения, который оптимально подойдет для квартиры, коттеджного дома или офисного помещения.

В комплекте используются видеореги­стратор и 4 АНД цилиндрические видеокамеры, обеспечивающие качество видео на уровне 1080р. Видеокамеры оснащены объективами с фокусным расстоянием 3.6 мм, что гарантирует хорошую детализацию видео при широком угле обзора.

Для сохранения архивного материала к видеореги­стратору можно

подключить накопитель емкостью до 6 Тб (HDD SATA). Видеореги­стратор способен производить запись непрерывно, при движении или в заданные промежутки времени. Дополнительно устройство оснащено портами USB 2.0, HDMI и VGA видеовыходами, а также входом и выходом для подключения аудио.

Комплект работает автономно и позволяет подключиться к нему из любой точки мира через интернет. Для подключения с мобильных устройств разработано простое и удобное приложение.

ОСОБЕННОСТИ

- Идеальное решение для дома, офиса и дачи
- Мобильное приложение для iOS и Android
- Готовый комплект для подключения 4-х видеокамер
- Отправка оповещений по тревоге на E-mail
- Меню на русском языке
- Запись по детекции движения
- Локальное и удаленное управление

КОМПЛЕКТАЦИЯ

- Видеореги­стратор (без HDD) – 1 шт.
- АНД видеокамера – 4 шт.
- Адаптер питания (DC 12 В, 2 А) – 2 шт.
- USB-мышь – 1 шт.
- Кабель BNC/питания (для подкл. камер) – 4 шт.
- Кабель питания 1-4 – 4 шт.
- Крепежный набор – 1 шт.
- Руководство пользователя и технический паспорт изделия – 1 шт.

УСТАНОВКА ЖЕСТКОГО ДИСКА

Шаг 1.

Открутите винты внизу или сзади корпуса и снимите верхнюю крышку DVR.

Шаг 2-3.

Затяните винты жесткого диска, а затем подключите кабель передачи данных и кабель питания к интерфейсу жесткого диска.

Шаг 4-5.

Закройте крышку корпуса и закрепите ее винтами.



ВНИМАНИЕ!
Перед началом установки HDD убедитесь, что устройство выключено.

СПЕЦИФИКАЦИЯ ВИДЕОРЕГИСТРАТОРА

Модель	Novihome POLLUX 4-2 (v.4524)
ПОДДЕРЖИВАЕМЫЕ СТАНДАРТЫ	
Превью	1*1080N@25fps
Каналы DVR	4*1080N@25fps
ВИДЕО/АУДИО	
Видеовыходы	HDMI (1920*1080), VGA (1920*1080)
Формат сжатия видео	H.264, H.265
Вывод на экран	Деление 1/4 канала, Переключение каналов
Аудиовход/аудиовыход	1/1
ЗАПИСЬ/ВОСПРОИЗВЕДЕНИЕ	
Режимы записи	Ручной/По расписанию/По событию
Режимы поиска	По каналу По дате/времени По событию
Режимы воспроизведения	Вперед и назад/Нормальное/Покадровое
ИНТЕРФЕЙСЫ	
SATA	1*SATA 3.5" до 6 Тб; HDD – хранение данных/инфо: статус, общая емкость, доступная емкость
USB	2*USB Мышь – управление видеореги­стратором (в комплекте)
СЕТЬ	
Порт	10/100 Mbps Ethernet (RJ-45)
Протоколы	TCP/IP, DHCP, DDNS, NTP, SMTP
Мобильный клиент	Android/iPhone
Облачный сервис	TSEYE
ФИЗИЧЕСКИЕ ПАРАМЕТРЫ	
Габаритные размеры (Ш*Г*В)	258*215*40 мм
Рабочая температура	-10°...+55° C
Питание	DC 12 В, 2 А
Вес	0.65 кг

СПЕЦИФИКАЦИЯ ВИДЕОКАМЕРЫ

Модель	Novihome POLLUX 4-2 (v.4524)
Состав комплекта	4 шт.
Исполнение корпуса	Пуля
Фокусное расстояние	3.6 мм
Разрешение	1920*1080
Стандарты	TVI/AHD/CVI/CVBS
Видеосистема	PAL: 25 к/с, NTSC: 30 к/с
ФИЗИЧЕСКИЕ ПАРАМЕТРЫ	
Класс защиты IP	IP66
Габаритные размеры (Ш*Г*В)	68,9*183,6*64,6 мм
Рабочая температура	-20°...+60° C
Питание	DC 12 В, 0.55 А
Вес	0.28 кг

БЫСТРОЕ ПОДКЛЮЧЕНИЕ

ЧЕРЕЗ ЛОКАЛЬНОЕ МЕНЮ ВИДЕОРЕГИСТРАТОРА

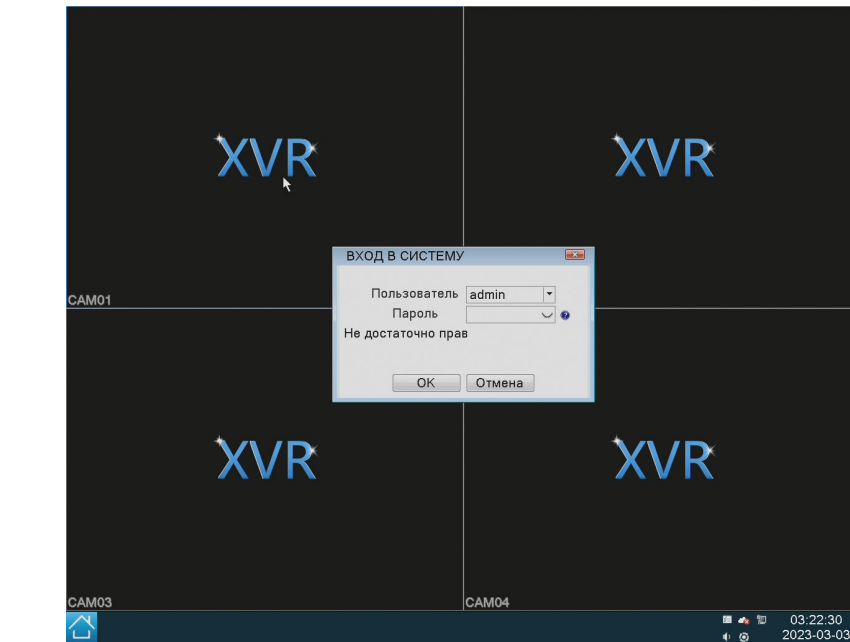
Шаг 1.

АВТОРИЗАЦИЯ

После загрузки устройства пользователь должен войти в систему.

При поставке устройства имеется два предустановленных пользователя: администратор и гость, пароли по умолчанию отсутствуют. Пользователь admin, уста-

новленный на заводе, имеет права суперпользователя; пользователь гость, установленный на заводе, имеет разрешения на предварительный просмотр и воспроизведение видео.



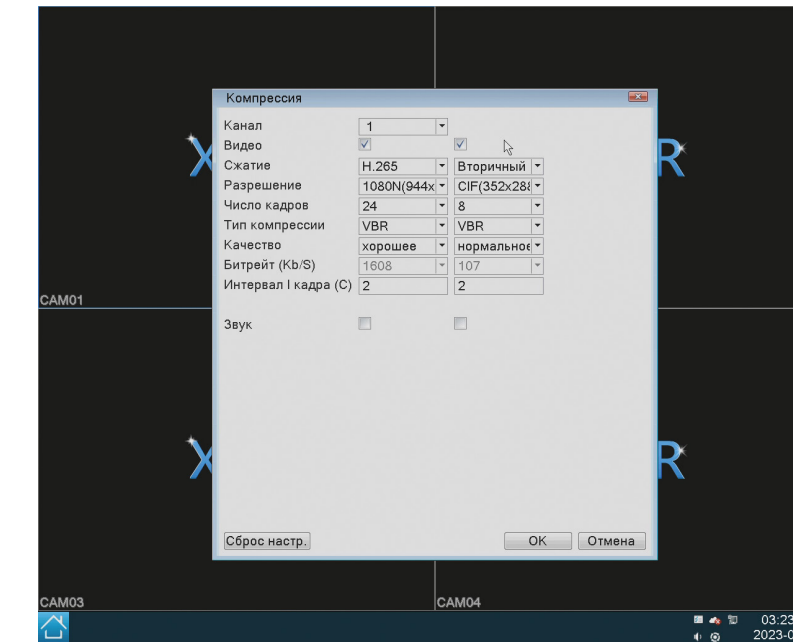
Защита паролем: если пароль введен неправильно 5 раз подряд отображается сообщение о необходимости блокировки учетной записи. В целях безопасности своевременно меняйте имя пользователя и пароль.

Шаг 2.

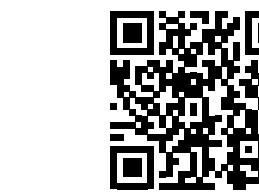
НАСТРОЙКА КОДИРОВАНИЯ

Путем установки параметров кодирования достигается возможность высококачественного воспроизведения и удаленного мониторинга.

Нажмите → **Компрессия**.



ТЕХНИЧЕСКАЯ ПОДДЕРЖКА



Ежедневно: 08:00–17:00 (мск)
 NOVihelp
 tp@novicam.ru

Произведено в Китае
 Адреса Авторизованных Сервисных Центров (АСЦ)
 Вы можете посмотреть на сайте www.novihome.ru


Все торговые марки являются собственностью их законных владельцев. Настоящий документ и содержащаяся в нем информация защищены авторским правом. Все права защищены © Copyright 2023 ООО «Нови Индустри» (Novihome™)

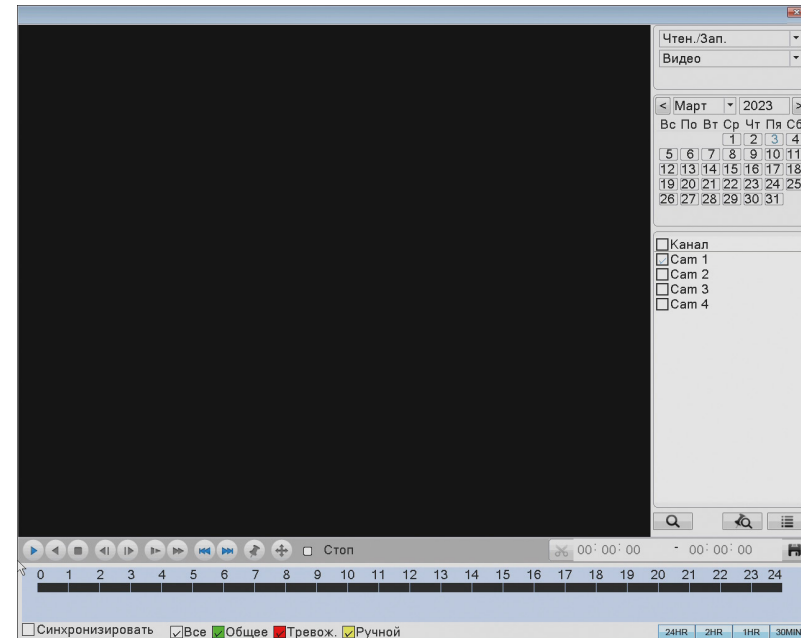


ОТДЕЛ
ТЕХНИЧЕСКОГО
КОНТРОЛЯ
novihome



Шаг 3. ВОСПРОИЗВЕДЕНИЕ

Воспроизведение видео включает в себя запрос видео, воспроизведение и другие операции. Нажмите  → **Воспроизведение**.




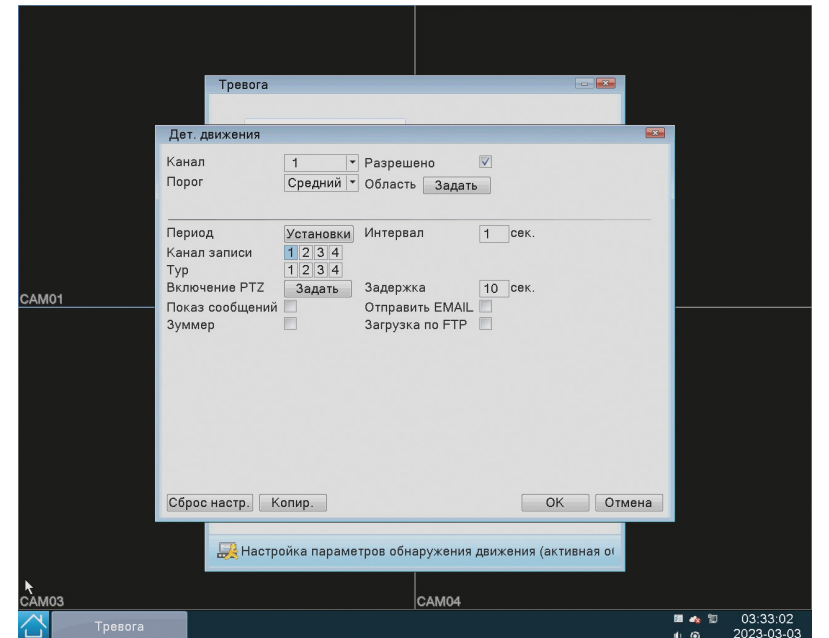
Шаг 4. НАСТРОЙКА СЕТИ

Нажмите  → **Сеть**.

Шаг 5. НАСТРОЙКА ОБНАРУЖЕНИЯ ДВИЖЕНИЯ

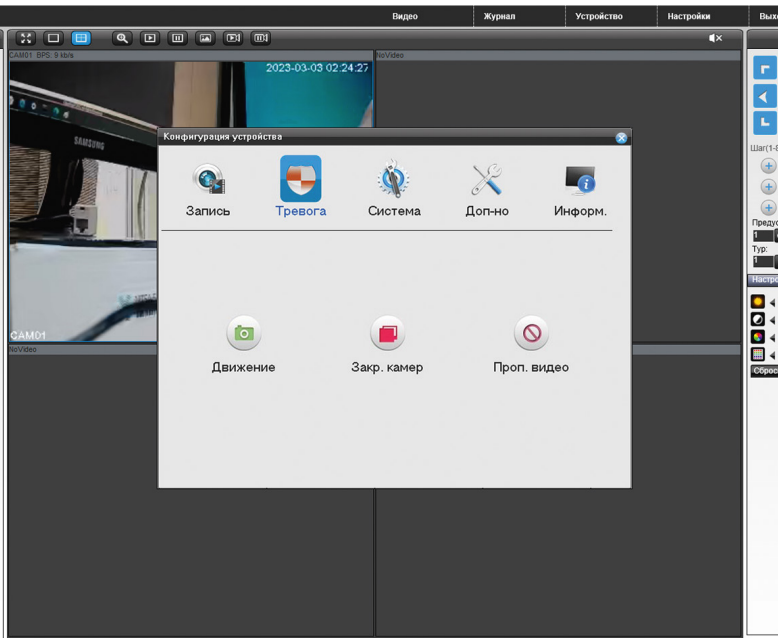
Обнаружение движения, в основном, делится на две части:

1. Настройки функции сигнализации при обнаружении движения.
 2. Настройки связи при обнаружении движения, т.е. порядок действий после тревоги.
- Найти интерфейс настроек функций можно следующим способом: Нажмите  → **Тревога** → **Обнаружение движения**.



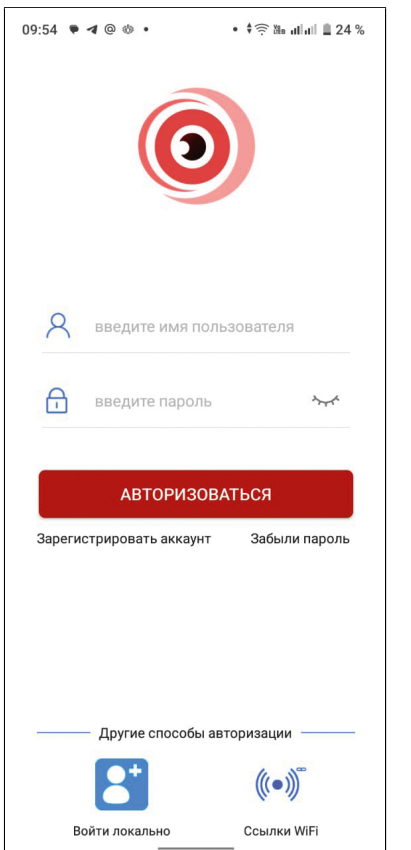
БЫСТРОЕ ПОДКЛЮЧЕНИЕ ЧЕРЕЗ WEB-МЕНЮ ВИДЕОРЕГИСТРАТОРА

После подключения к сети используйте браузер, установленный на ПК, и войдите в систему DVR для удаленного мониторинга. IP-адрес регистратора по умолчанию: 192.168.1.18

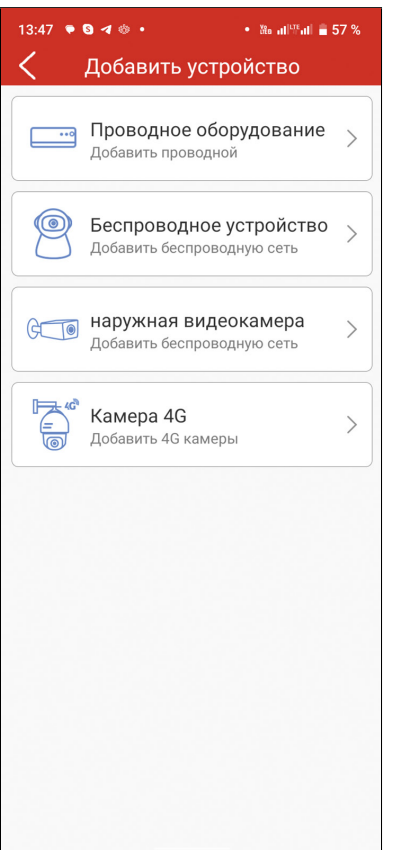


БЫСТРОЕ ПОДКЛЮЧЕНИЕ ЧЕРЕЗ МОБИЛЬНОЕ ПРИЛОЖЕНИЕ

Шаг 1.
Функция мониторинга мобильного телефона включена по умолчанию; Нажмите  → **Облако**, вы можете просмотреть адрес сервера, порт&UID и скачать приложение для iOS или Android путем сканирования QR-кода.

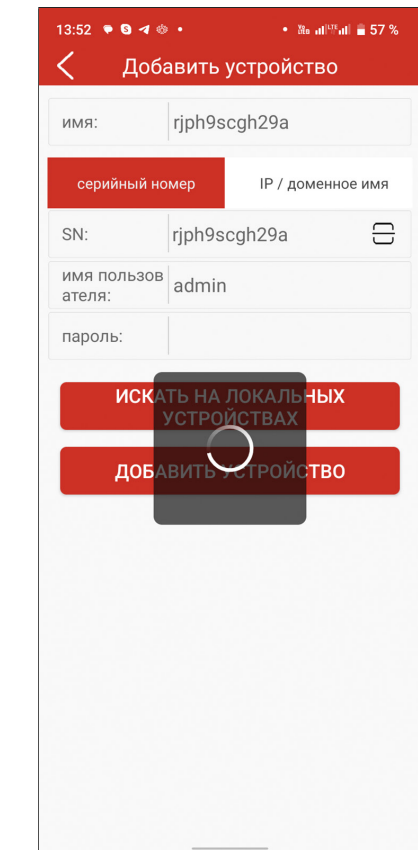



Шаг 2.
Зарегистрируйте учетную запись приложения, войдите в систему как Пользователь и добавьте устройство.

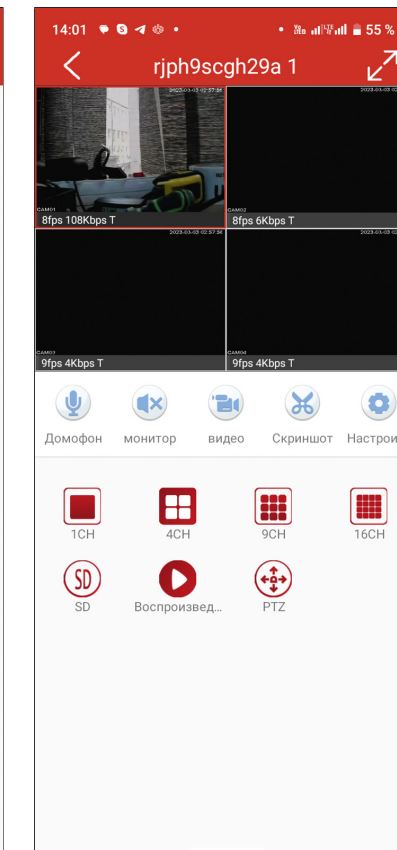


ВНИМАНИЕ! Прежде чем использовать удаленное подключение через Приложение, убедитесь, что видеорегистратор подключен к Интернету.

Шаг 3.
Нажмите **Добавить устройство** и далее **Проводное оборудование**.



Шаг 4.
Нажмите , чтобы отсканировать QR-код на корпусе или внутри меню устройства. Нажмите **Добавить устройство**.



ГАРАНТИЙНЫЕ ОБЯЗАТЕЛЬСТВА

Производитель гарантирует исправность изделия и его нормальную работу в течение 1 (одного) года с даты продажи/передачи потребителю при соблюдении условий, изложенных в Руководстве пользователя. Дата продажи подтверждается документами о покупке (товарный чек, товарная накладная, пр.) Для подтверждения даты продажи просим Вас сохранять документы о покупке изделия на весь период гарантийного срока. Дата передачи потребителю подтверждается документами передачи товара. Если в течение гарантийного срока в изделии обнаружится недостаток, Производитель по настоящей гарантии безвозмездно произведет ремонт/замену изделия ненадлежащего качества или его дефектных деталей в соответствии с приведенными ниже Условиями гарантийного обслуживания. Ремонт/замена изделия или его дефектных деталей может производиться с использованием новых и/или восстановленных деталей по решению Производителя.

При выявлении недостатков в работе изделия потребителю следует обратиться в Единую службу поддержки любым удобным способом:

Telegram: NOVhelp (https://t.me/NOV_GROUP_Techsupport_bot)

Обращение на сайте: www.novicam.ru/tech-support

E-mail: tp@novicam.ru

УСЛОВИЯ ГАРАНТИЙНОГО ОБСЛУЖИВАНИЯ

1. В соответствии с данной гарантией Производитель дает обязательство в течение гарантийного срока устранить недостаток в изделии или осуществить замену изделия, на которое распространяются условия настоящей гарантии.
2. Производитель не несет ответственности за любой ущерб, убытки или расходы, прямые, косвенные или случайные, последовательные или особые, связанные с использованием изделия.
3. Услуги по гарантийному обслуживанию могут быть оказаны при обращении потребителя к Производителю по гарантийному случаю в период до истечения гарантийного срока.
4. Настоящая гарантия не распространяется на изделия с измененным, неразборчивым или отсутствующим на изделии серийным номером.
5. Производитель принимает на обслуживание изделия без установленных дополнительных элементов, в том числе носителей информации, декоративных и защитных элементов. До передачи изделия Производителю на обслуживание, необходимо отделить все элементы, не входящие в комплектацию постав-

- ки изделия. Производитель не несет ответственности за детали/элементы, не входящие в комплект поставки изделия, переданные вместе с изделием на обслуживание.
6. Все дефектные изделия/детали изделия, которые подверглись замене на новые, переходят в собственность Производителя.
7. Настоящая гарантия не распространяется на:
 - 7.1. Периодическое обслуживание, ремонт или замену частей в связи с их естественным износом*;
 - 7.2. Расходные материалы (компоненты), которые требуют периодической замены на протяжении срока службы изделия. Например: элементы питания, карты памяти.
 - 7.3. Риски, связанные с транспортировкой изделия для обслуживания;
 - 7.4. Недостатки изделия, вызванные неправильной эксплуатацией изделия:
 - 7.4.1. Неправильное обращение, повлекшее физические, косметические повреждения или повреждения поверхности, деформацию изделия или повреждение сенсорных панелей;
 - 7.4.2. Нарушение правил и условий установки, эксплуатации

* Под естественным износом понимается ожидаемое уменьшение пригодности детали в результате износа или обычного воздействия окружающей среды. Интенсивность износа и долговечность детали, зависит от условий ее работы (характера нагрузки, величины удельного давления, температуры и т.д.), а также материала детали, регулировки, смазки, своевременности и тщательности выполнения работ по техническому обслуживанию, соблюдения правил и условий эксплуатации изделия, изложенных в Руководстве пользователя.

и обслуживания изделия, изложенных в Руководстве пользователя и другой документации, передаваемой Потребителю в комплекте с изделием;

- 7.4.3. Установку или использование изделия с нарушением технических стандартов и норм безопасности, действующих в стране Производителя.
- 7.4.4. Использование программного обеспечения, не входящего в комплект поставки изделия или в результате неправильной установки, настройки, изменения (вмешательства в программный код) программного обеспечения, входящего в комплект поставки изделия;
- 7.4.5. Использования изделия с аксессуарами, периферийным оборудованием и другими устройствами, тип, состояние и стандарт которых не соответствует рекомендациям Производителя;
- 7.4.6. Несанкционированного вмешательства в конструкцию изделия, в том числе попытка осуществления самостоятельного ремонта;
- 7.4.7. Несчастных случаев, пожаров, попадания насекомых, инородных жидкостей, химических веществ, других веществ, затопления, вибрации, высокой температуры, неправильной вентиляции, колебания напряжения, использования повышенного или недопустимого питания, облучения, электростатических

разрядов, включая разряд молнии, и иных видов внешнего воздействия или влияния.

8. Настоящая гарантия распространяется исключительно на аппаратные компоненты изделия. Гарантия не распространяется на программное обеспечение.
9. Срок службы изделия составляет 5 лет от даты производства изделия. Использование товара по истечении срока службы может представлять опасность для здоровья или имущества потребителя. Ответственность за любые последствия эксплуатации изделия после истечения срока службы в полном объеме возлагается на лицо, осуществляющее эту эксплуатацию.